

Pastel à l'huile

Le chat égyptien

et les mystères de la lumière

Cette statue peut se trouver chez vous ou bien pour les amateurs de mystère au sein de la grande pyramide. Pour ce pas à pas, nous allons associer le papier velour noir aux pastels à l'huile.



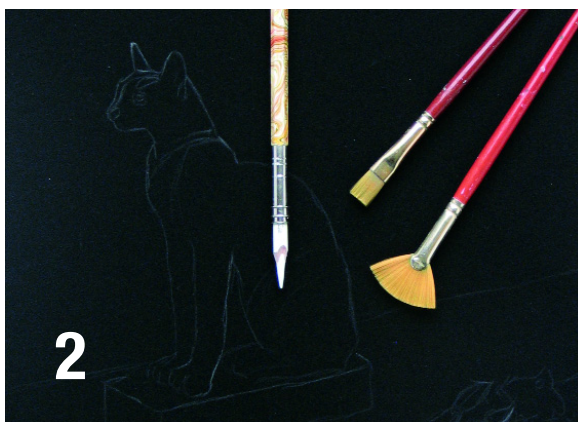
Le principe :

- L'utilisation de pastels à l'huile sur papier velours permet un fondu des couleurs avec des estompes, presque instantanés, en fonction de la pression donnée aux pastels.

- Cependant, attention, si vous cherchez à estomper avec votre doigt, ou tout autre moyen, vous risquez de pelucher le papier.

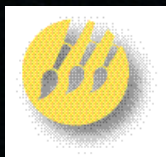
Pour ce sujet, nous nous trouvons en face d'un magnifique contre jour en lumière naturelle. Pour éclairer le chat, j'ai tout simplement utilisé une feuille blanche placée devant la statuette, ce qui m'a permis de prendre la photo [Fig. 1](#).

- Le papier, velours est un support fragile donc pas de gomme ! Préparez le dessin sur une autre feuille, que vous décalquez avec un pastel sec blanc (mi tendre). Le trait au pastel est placé uniquement sur le contour de votre dessin et à l'envers du calque. La brosse et le pinceau éventail sont la uniquement pour enlever les poussières [Fig. 2](#).



Matériel

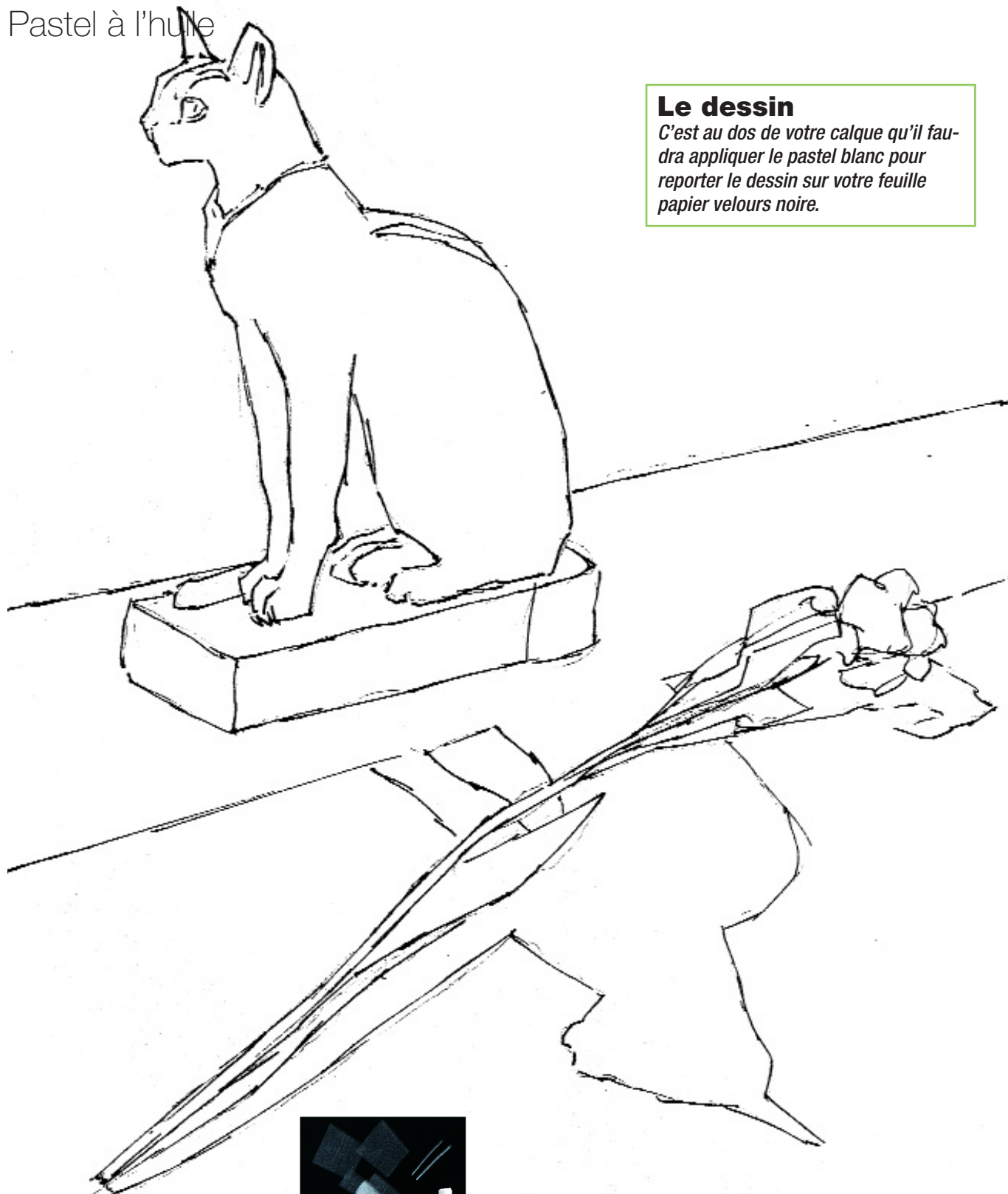
- pastels à l'huile Senelier : blanc n°1, jaune n° 22, jaune de Naples n° 21, bleu vert pâle n° 40, vert n° 42, vert foncé n° 44, bleu foncé n° 4, violet clair n° 48.
- support : Papier velours noir Schmincke 260 gr. Format 50x35 cm, fixé sur une planche.
- outils complémentaires : brosse n°10 (20 PL), pinceau éventail n°8, papier essui-tout et papier adhésif.



par Patrice Baffou

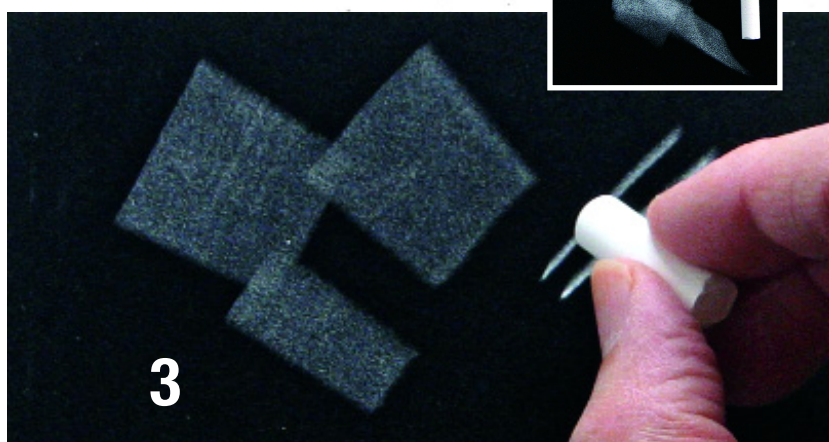


Pastel à l'huile



Le dessin

C'est au dos de votre calque qu'il faudra appliquer le pastel blanc pour reporter le dessin sur votre feuille papier velours noire.



Avant de commencer

- Testez les batonnets en effectuant différents essais. Superposez les touches de couleurs blanches afin de comprendre le principe. Le blanc pur ne s'obtient pas en appuyant plus fort, mais par superposition des touches.
- Sur un petit format à part, faites les premiers essais avec le pastel blanc, qui sera votre couleur de base. Ce test est réalisé, en appuyant plus ou moins, par le plat du pastel, d'où l'obligation d'enlever le papier de protection et de casser le batonnet en deux [Fig. 3](#).
- Deuxième essai mais avec la pointe du pastel [Fig. 3](#).

Réalisation

● Commencez le travail sur le sujet par le plat du pastel, tout en douceur. Ne cherchez pas les blancs les plus forts tout de suite, vous risquez d'en mettre beaucoup trop et de boucher le papier. Gardez à l'esprit qu'il n'y a pas de retour en arrière possible [Fig. 4 et 5](#).



● Appliquez maintenant le pastel par la pointe pour une exécution plus fine de la tête et des détails comme les yeux et les oreilles [Fig. 6 et 7](#).

● De manière générale, tracez tous les traits de lumière qui cernent l'animal, ainsi que le socle de la statuette pour une mise en valeur plus forte des blancs [Fig. 7](#).

La tenue du pastel

● Observez bien la tenue du pastel. Si vous le tenez par le plat, vous couvrez de larges zones comme le premier plan [Fig. 5](#). Si vous le tenez par le milieu, les doigts prêts de la pointe, votre geste est plus précis pour les détails, et le blanc plus intense [Fig. 6](#). Si vous le tenez par l'extrémité, vous obtenez une douceur, maximum dans les dégradés pour les zones de taille moyennes [Fig. 8](#).

L'effet d'estompe se réalise uniquement, en fonction de la pression donnée sur les pastels.

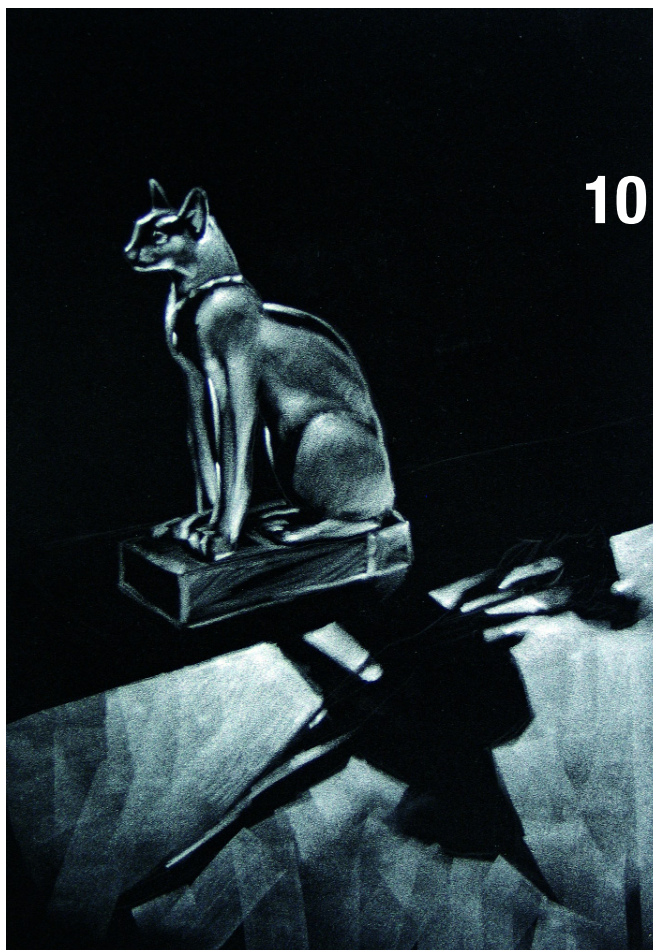


Pastel à l'huile

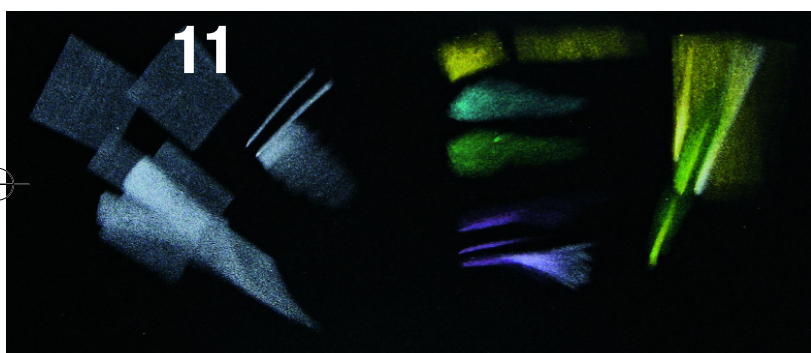
9



10



11



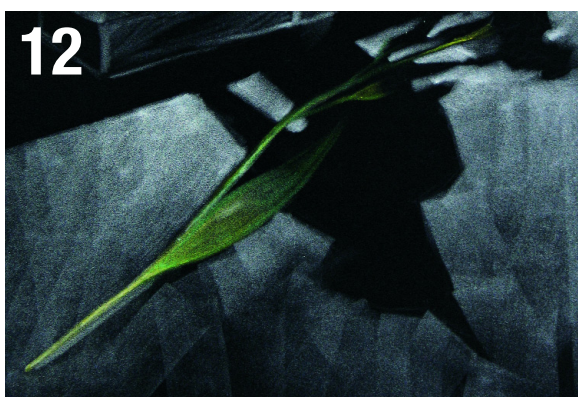
La finition

● Réhaussez l'ensemble du sujet, à la fois par le plat et la pointe du pastel. Accordez toute votre attention à l'observation du modèle. Placez les volumes de l'animal. Le premier plan est obtenu par superposition de touches de blanc en respectant la forme de l'ombre de la statuette et de la fleur *Fig. 9 et 10*.

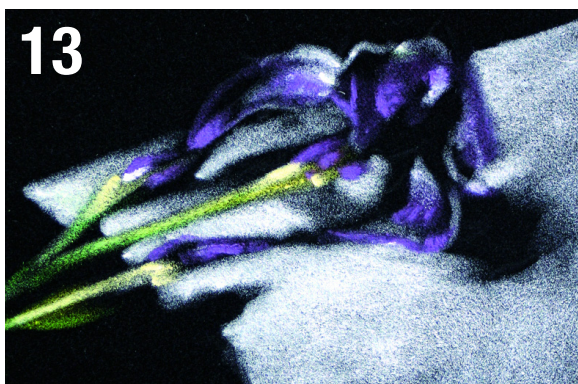
La fleur en couleur

● Comme avec le blanc, faites quelques tests de couleurs avant de peindre la fleur (Jaune, verts n° 40, 42 et blanc). Posez vos teintes par le plat et le bout des pastels, avec une petite Nuance cependant, superposez le jaune, le blanc, et le vert pour les feuilles. Le bleu foncé, le violet clair et le blanc sont utilisés pour la fleur *Fig. 11*.

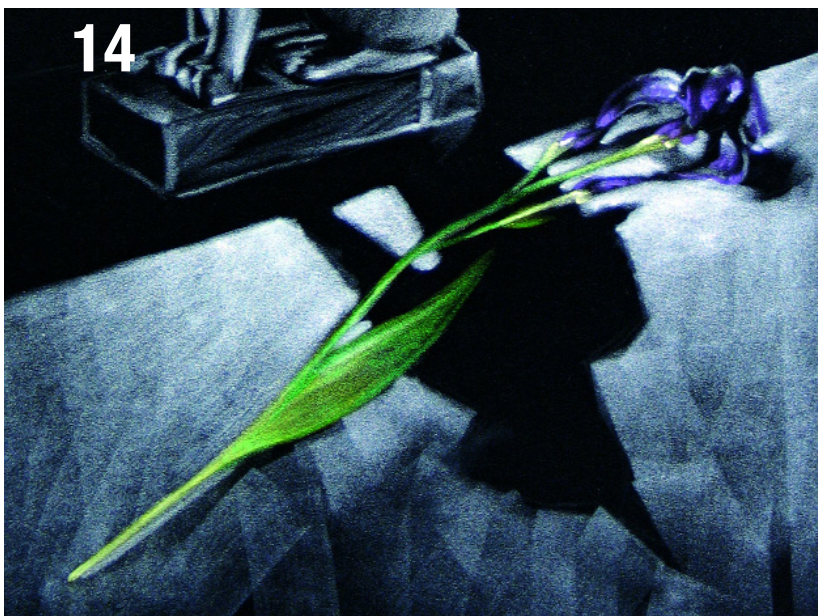
12



13

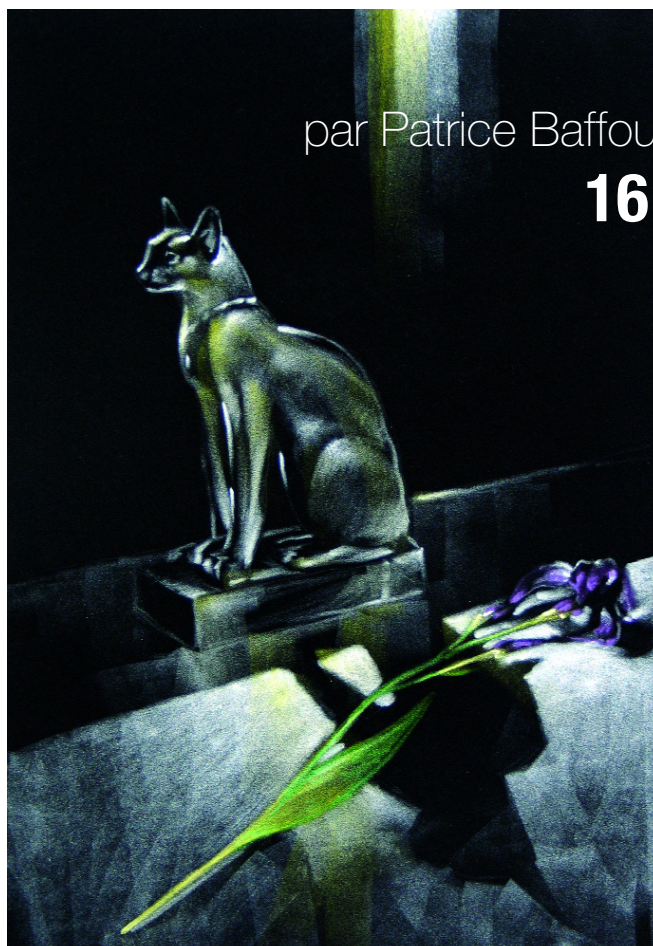


14





15



par Patrice Baffou

16

à noter

Maintenant que l'on commence à superposer les couleurs,, après chaque utilisation, nettoyez les pastels avec l'essui tout. (Sinon...Gare à la propreté).

- Placez les couleurs en ayant une vision des surfaces et des valeurs (zones en lumière, claires et zones sombres pour les parties à l'ombre). Utilisez le noir du papier en réserve pour les parties sombres de la fleur [Fig. 12, 13 et 14](#).

- Notez que le vert de la tige et de la feuille est plus intense sur l'ombre du chat [Fig. 14](#).

- Revenez par touches légères avec le blanc pour adoucir les contrastes aussi bien sur la tige, la feuille que sur la fleur.

Le chat en couleur

- Pour matérialiser la source de lumière et animer le tableau, vous pouvez faire «circuler» les couleurs. La souplesse du papier velours et des pastels permet de finaliser le tableau, par des ambiances colorées, très agréables. Tout en douceur, à la fois sur les ombres et les lumières [Fig. 15 et 16](#).

- Commencez par la source de lumière en haut avec le blanc et le jaune, puis le vert foncé n° 44 et le bleu foncé n° 4 pour finir, avec le plat des pastels bien sûr.

- Poursuivez avec le jaune et le vert sous la statuette et finissez en reprenant les volumes du chat [Fig. 17 et 18](#).



17



18

14