

# Portrait de profil



Je vous propose une étude à l'acrylique peinte sur un fond en matière préparé au gesso appliqué à la spatule de manière aléatoire en fonction du dessin. Les lavis seront appliqués sur un fond sec en exploitant au mieux les effets de matière du gesso.

PATRICE BAFFOU



## Le matériel

- **Les couleurs:** acrylique Golden en tube : gesso blanc, brun van Dyke, bleu anthraquinone.  
Acrylique golden liquide : rouge pyrrole, or vert, raw Sienna, bleu lagon, bleu phthalo
- **Les outils:** deux ou trois chutes de feuilles (minimum 300 g/m<sup>2</sup>) coupées entre un et deux centimètres. Pinceau n°3 Tri-Star et n°3 gamme Iris Pébéo
- **Le support:** papier Arches grains fins 300 g/m<sup>2</sup>, format 16 x 16 cm



# TECHNIQUE MIXTE

1

*Retrouvez votre  
esquisse page*



2

**Renouvelez souvent  
votre outil, la  
partie qui sert à  
l'application du  
gesso se ramolit  
assez vite**



## Le dessin

● Le dessin est tracé sur un calque, puis reporté sur la feuille de papier Arches **Fig. 1**.

## Préparer le fond

● À l'aide d'une feuille cartonnée prédécoupée en forme de spatule, je place du gesso en pâte épaisse. Le mouvement est souple et rapide. Attention de ne pas tout couvrir, laissez un peu de papier apparaître par endroits **Fig. 2**.

3



## À NOTER

*L'application du gesso se fait à l'horizontale, par des mouvements souples et rapides. Pour obtenir des effets vous devez travailler dans le frais. Pour cela, choisissez de travailler par zone. Exemple : la surface devant le visage, celle qui se trouve derrière les cheveux, etc...*

● En me basant sur le dessin qui apparaît par endroits et dans le frais, je grave le gesso. Ici il s'agit de la base des cheveux et du col du chemisier **Fig. 3**.

● Je travaille ensuite les cheveux de la même manière. Les traits de ravure vont dans le sens de la coiffure **Fig. 4**.

● Pour l'arrière-plan, devant le visage, je contourne le profil du modèle, en laissant quelques millimètres entre le gesso et le dessin **Fig. 5**.

4

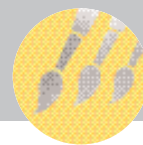


5





# LE CAHIER PÉDAGOGIQUE ■ CONFIRMÉS

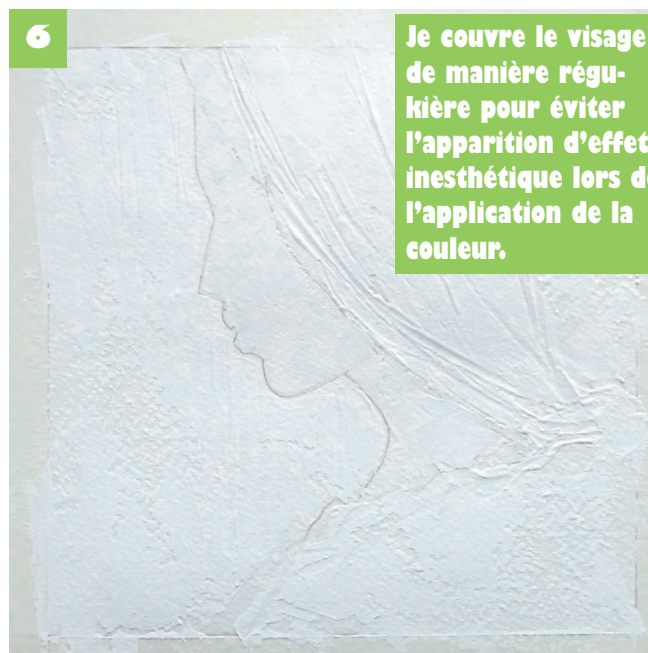


7



6

Je couvre le visage de manière régulière pour éviter l'apparition d'effets inesthétiques lors de l'application de la couleur.



● Je finis l'application du gesso par le Visage. Je lisse un peu plus la surface et je ne laisse apparaître le papier que sur les contours (le trait du dessin) le travail du gesso est en place, je le laisse sécher **Fig. 6**.

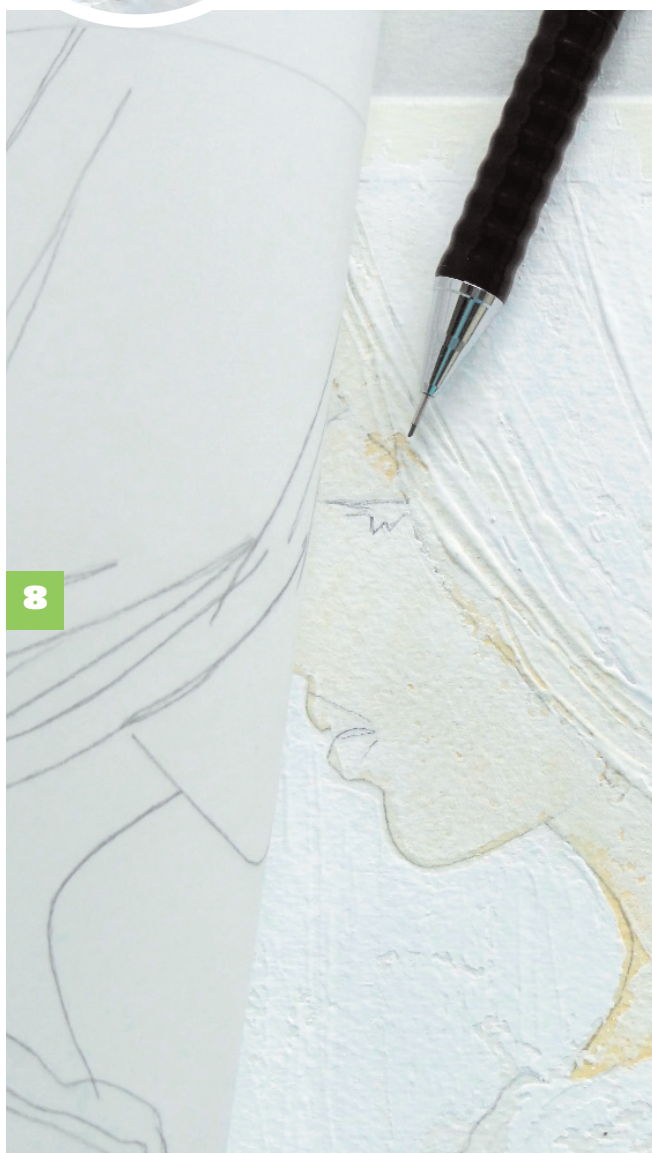
## Application des lavis

● Pour commencer, je passe un lavis ocré (couleur raw Sienna), au pinceau n°3. Vous pouvez déjà observer la différence de valeur quand le lavis passe sur le papier puis sur le gesso **Fig. 7 et détail**.

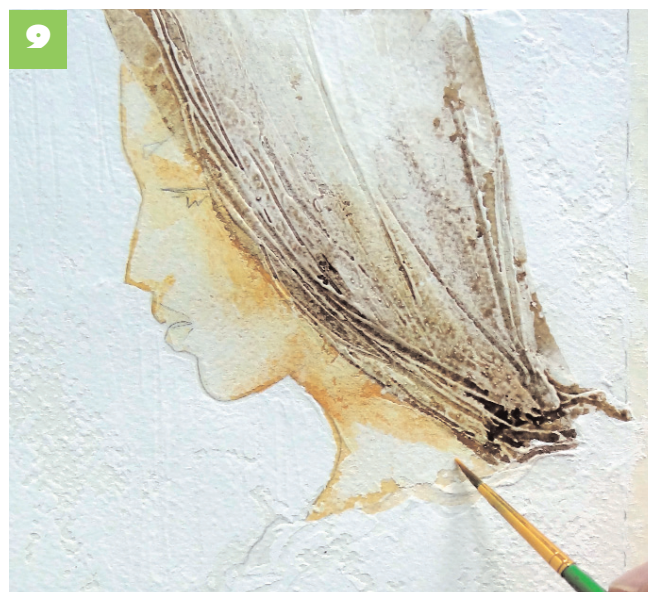
● Lorsque le premier lavis est bien sec, je redessine avec le calque les détails du visage **Fig. 8**.

● Je rehausse le visage avec le lavis raw Sienna en lui ajoutant une pointe de rouge. Puis, je peins les cheveux avec cette même teinte et un brun van Dyck superposé **Fig. 9**.

8

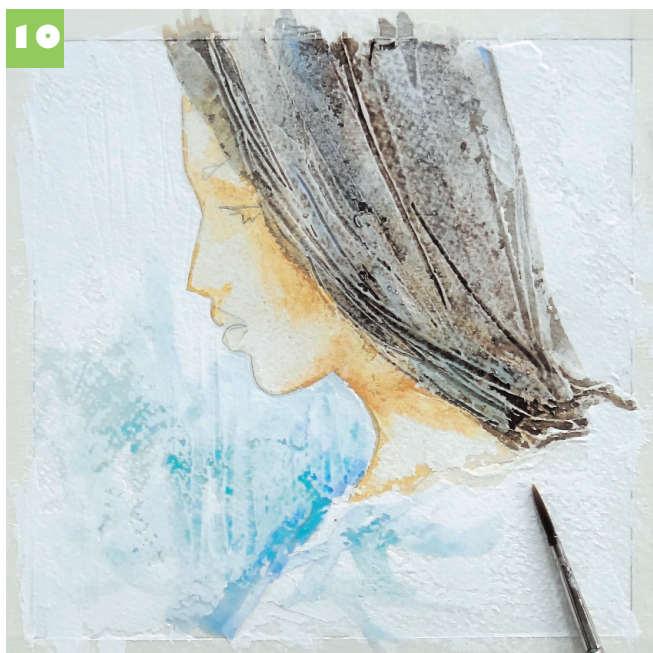


9





# TECHNIQUE MIXTE



● Après séchage, je travaille un lavis bleu anthraquinone sur les cheveux, puis je commence l'arrière-plan au pinceau n° 3. J'applique de manière irrégulière trois lavis très légers de bleu phthalo, bleu lagon et vert or *Fig. 10 et 11.*

## Le visage

● Je finalise le portrait avec des lavis plus foncés à base de Sienne et de rouge pour les yeux et la commissure des lèvres. Les formes restent simples, un peu en forme de triangles autour des yeux. Ne chargez pas trop votre pinceau en couleur, mieux vaut plusieurs lavis superposés plutôt qu'un seul *Fig. 12.*

● J'utilise aussi un mélange de bleu anthraquinone et brun van Dyck pour accentuer le volume des cheveux..

● Pour finir, je souligne de quelques traits le bord du chemisier avec du bleu phthalo, bleu lagon et de l'or vert *Fig. 13.* ■

